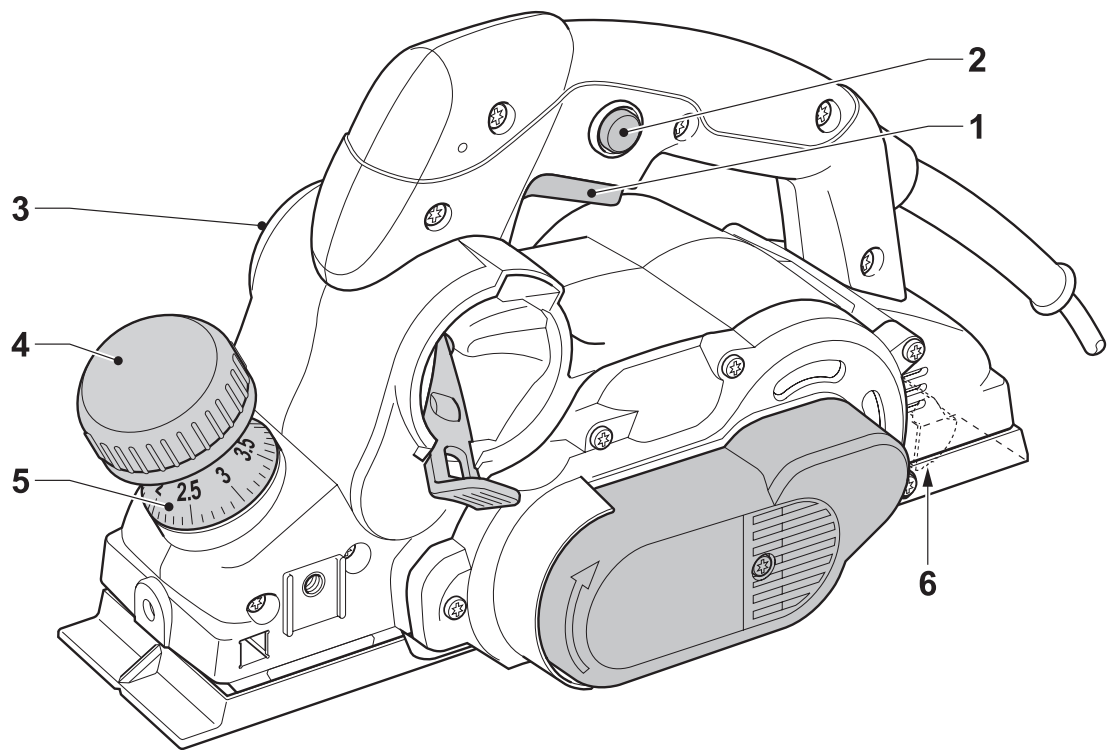
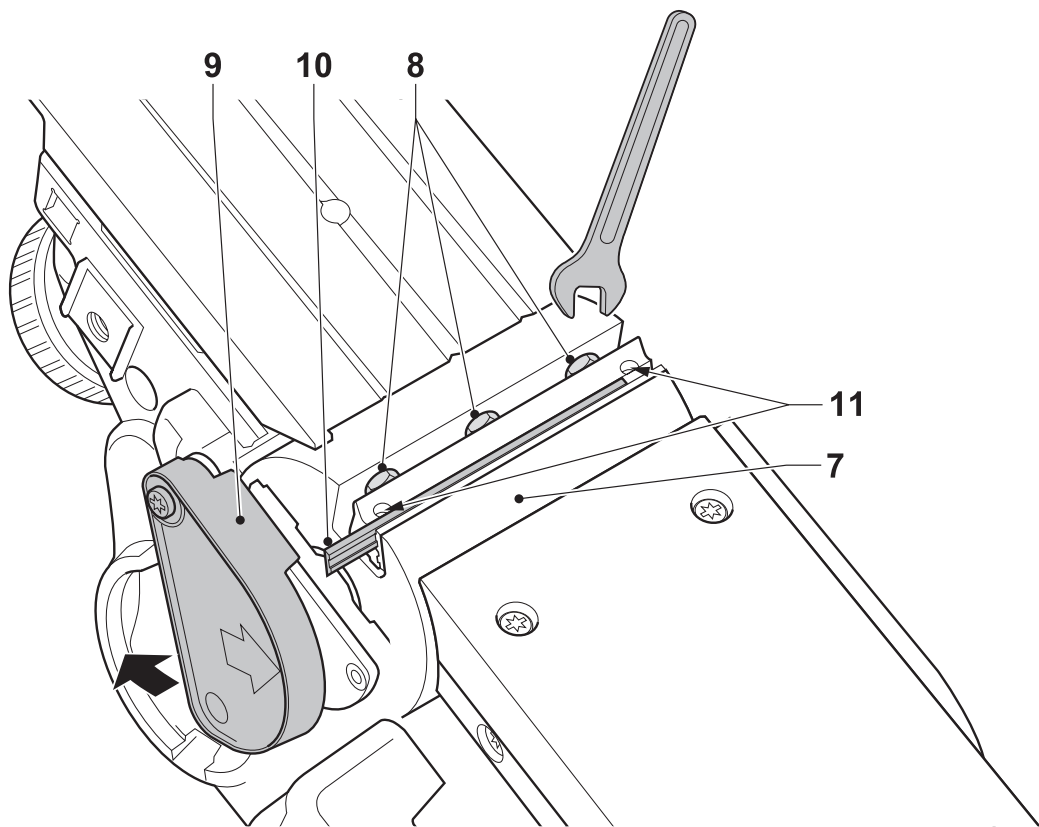

DEWALT

509111-71 CZ

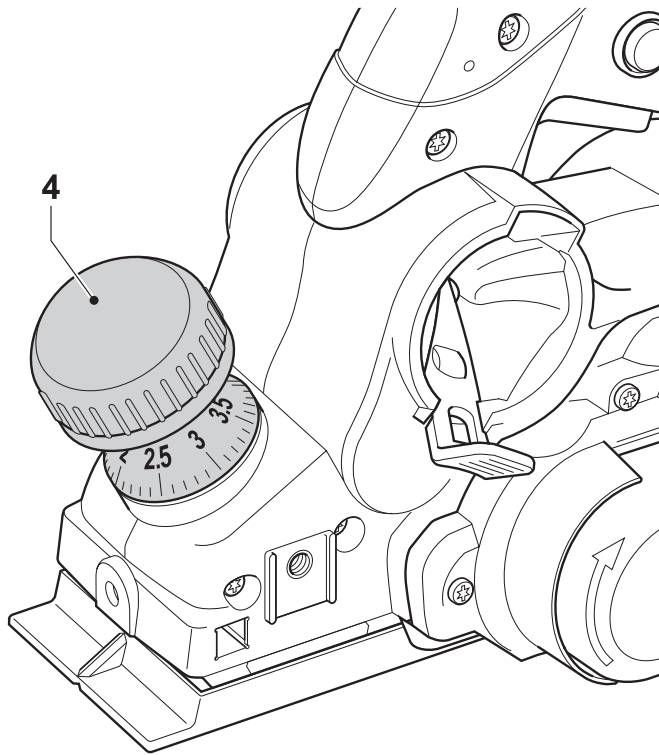
D26500(K)
D26501K



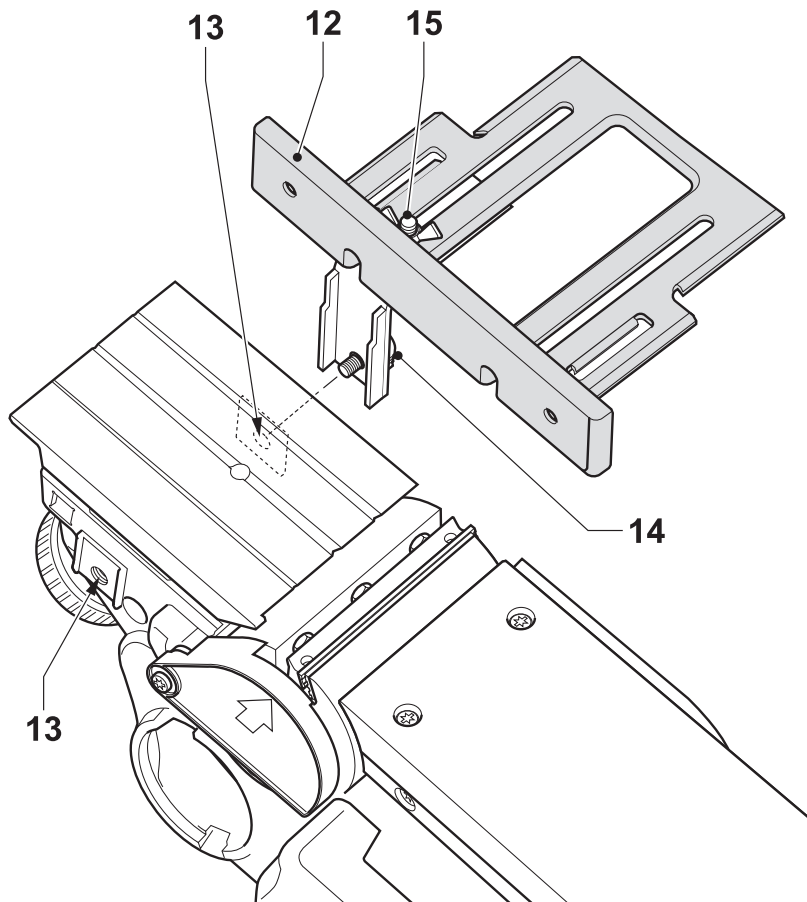
A



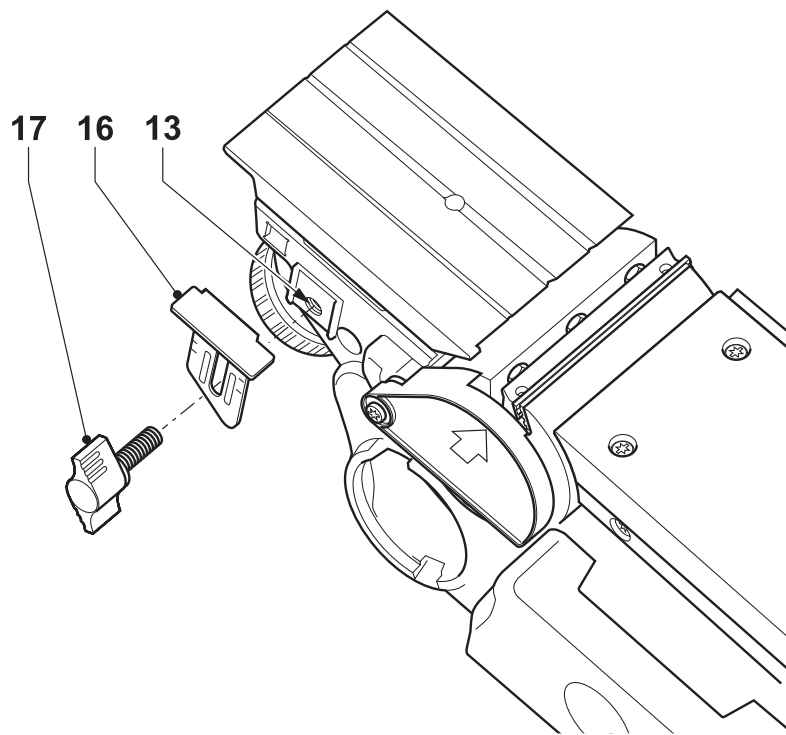
B



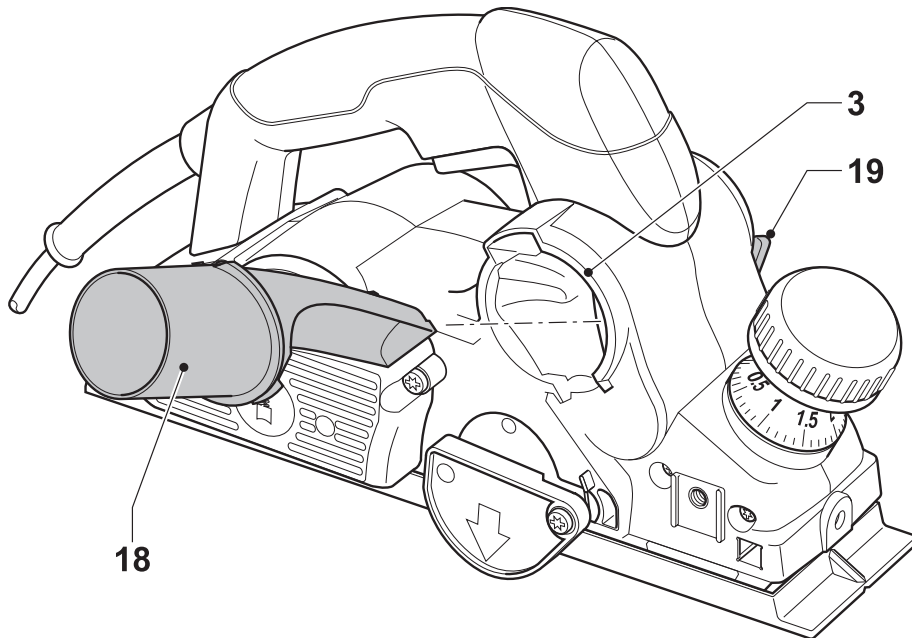
C



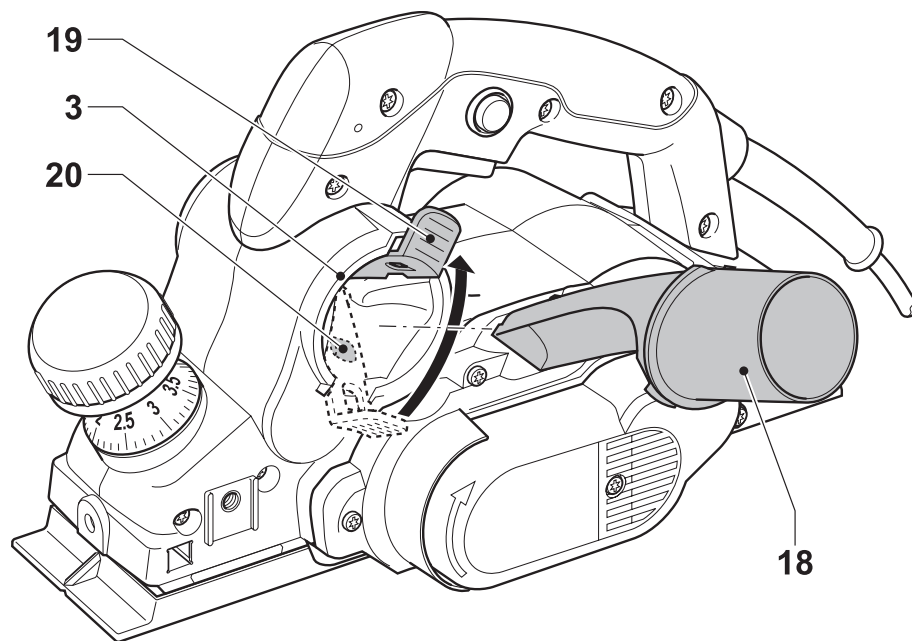
D



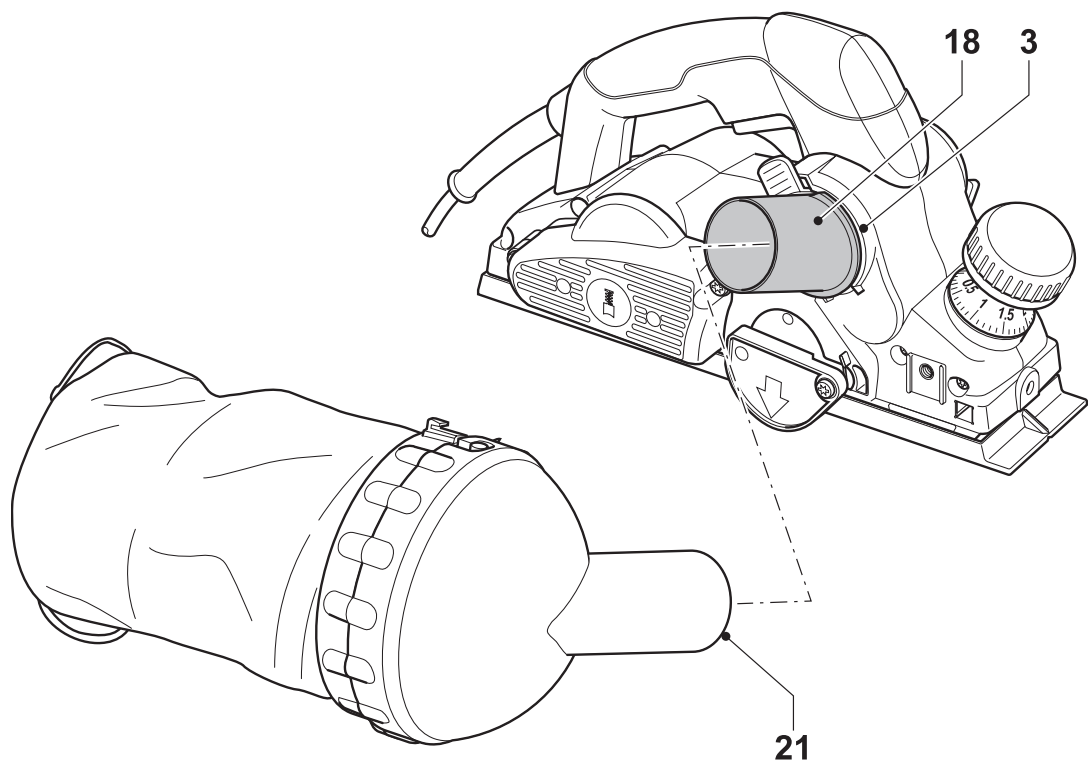
E



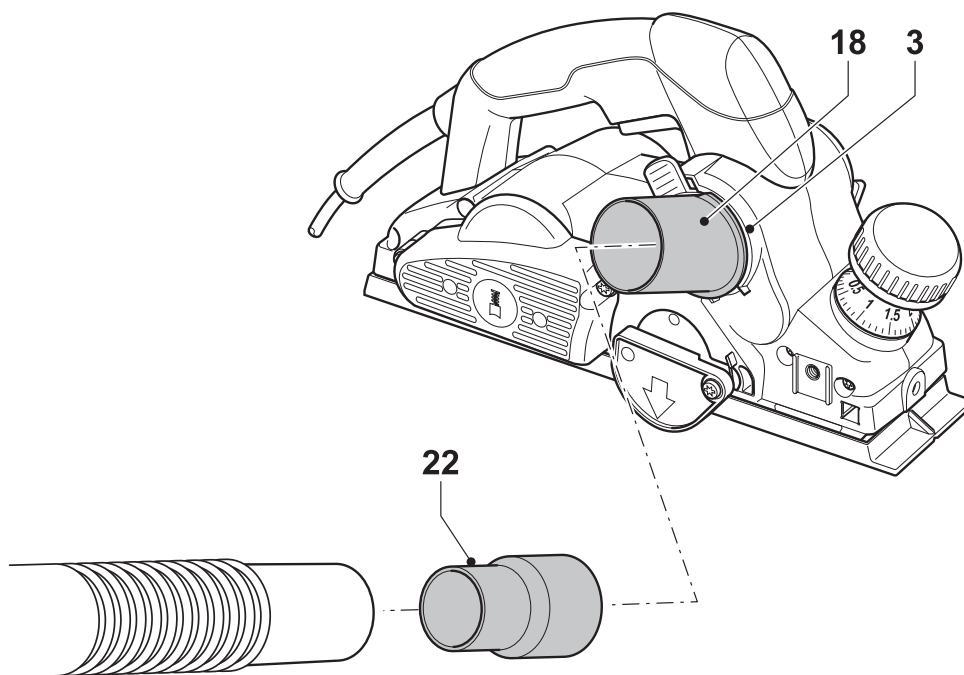
F1



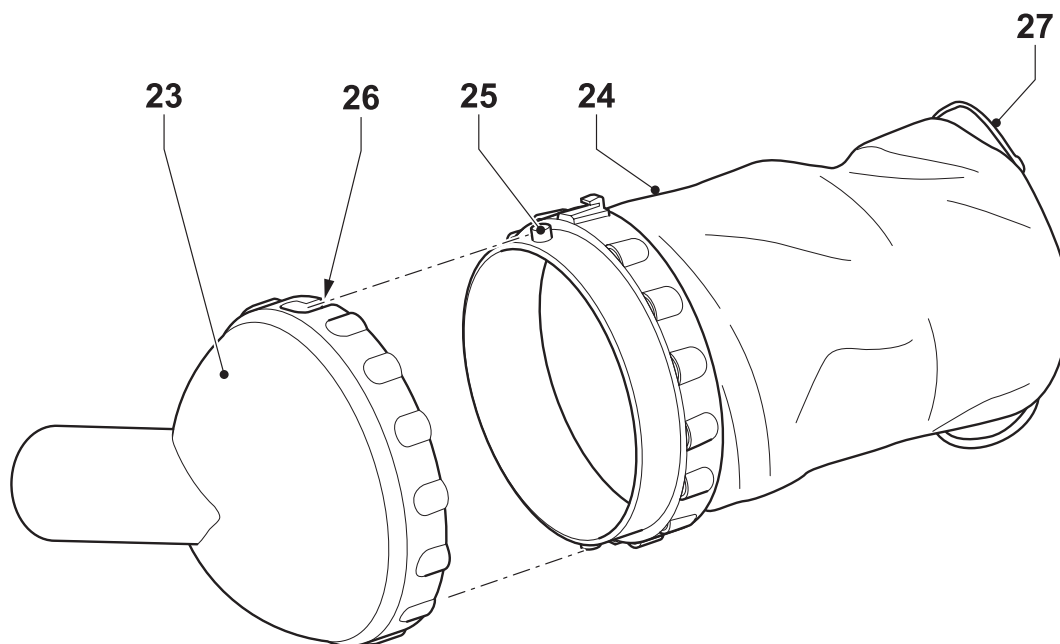
F2



G



H



I

HOBLÍK

D26500(K)/D26501K

Blahopřejeme Vám!

Zvolili jste si náradí společnosti DEWALT. Roky zkušeností, důkladný vývoj výrobků a inovace vytvořily ze společnosti DEWALT jednoho z nejspolehlivějších partnerů pro uživatele profesionálního elektrického náradí.

Technické údaje

		D26500(K)	D26501K
Napájecí napětí	V	230	230
Příkon	W	1,050	1,150
Otáčky naprázdno	min ⁻¹	13,500	11,500
Délka základny	mm	320	320
Šíře hoblování	mm	82	82
Hloubka drážky (max.)	mm	25	25
Hloubka hoblování (max.)	mm	4.0	4.0
Hmotnost	kg	4	4

Pojistky: náradí 230 V 10 A v napájecí síti

V tomto návodu jsou použity následující symboly:



Upozorňuje na riziko osobního poranění, zkrácení životnosti náradí nebo jeho poškození v případě nedodržení pokynů uvedených v tomto návodu.



Upozorňuje na riziko úrazu způsobeného elektrickým proudem.

Obsah balení

Balení obsahuje:

- 1 Hoblík
 - 1 Paralelní vodičko
 - 1 Hloubkový doraz
 - 1 Křídlový šroub
 - 1 Klíč
 - 1 Vývod odsávání hoblin
 - 1 Odchylovač hoblin (pouze u modelu K)
 - 1 Prachový sáček (pouze u modelu K)
 - 1 Adapter odsávání nečistot
 - 1 Brašna (pouze u modelu K)
 - 1 Návod k použití
 - 1 Výkresovou dokumentaci
- Zkontrolujte, zda během přepravy nedošlo k poškození náradí, jeho částí nebo příslušenství.

- Před zahájením pracovních operací věnujte dostatek času pečlivému pročení a porozumění tomuto návodu.

Popis (obr. A)

Váš hoblík D26500(K)/D26501K je určen k profesionálnímu hoblování dřevěných obrobků.

- 1 Hlavní vypínač Zap/vyp
- 2 Blokovací tlačítko
- 3 Výstup odsávání hoblin
- 4 Seřizovací šroub pro nastavení hloubky záběru
- 5 Stupnice hloubky zářezu
- 6 Odstavná patka

D26501K - Konstantní rychlost

Konstantní rychlost udržuje konstantní otáčky náradí nezávisle na zatížení. To znamená méně hluku a konstantní rychlost hoblování. Kromě toho se při zdvižení hoblíku z obráběného materiálu dramaticky nezvýší otáčky.

D26501K - Elektronická brzda

Elektronická brzda zajistí zastavení nožů po uvolnění stisku hlavního vypínače zap/vyp.

Elektrická bezpečnost

Elektromotor byl zkonstruován pouze pro jedno napětí. Vždy zkontrolujte, zda síťové napětí odpovídá napětí uvedenému na typovém štítku náradí.



Vaše náradí DEWALT je chráněno dvojitou izolací v souladu s normou EN 50144; z tohoto důvodu není nutná ochrana zeměním.

Použití prodlužovacího kabelu

Je-li použití prodlužovacího kabelu nutné, použijte pouze schválený typ kabelu, který je vhodný pro příkon tohoto náradí (viz technické údaje). Minimální průřez vodiče je 1,5 mm². V případě použití navinovacího kabelu, odviňte vždy celou délku kabelu.

Montáž a seřízení



Dříve než zahájíte montáž nebo seřizování, vždy odpojte náradí od sítě.

Výměna hoblovacích nožů (obr. B)

Hoblovací nože vašeho nářadí jsou oboustranné. Pokud mají obě strany opotřebený, musí být vyměněny.



Oba nože vyměňujte vždy současně.

- Opatrně otáčejte frézovací hlavou (7), dokud se neobjeví první hoblovací nůž.
- Pomocí dodávaného klíče uvolněte šrouby (8).
- Vytáhněte boční ochranný kryt (9).
- Vysuňte nůž (10) ven z držáku.
- Nůž obraťte, nebo jej vyměňte.
- Nůž zasuňte zpět do držáku. Na drážkované straně (to je strana kde je namontován boční ochranný kryt), musí být sekací nůž srovnán s patkou hoblíku.
- Hoblovací nože seřídte podle níže uvedeného postupu.
- Přitáhněte šrouby (8).
- Opakujte tento postup i u ostatních hoblovacích nožů.

Seřízení hoblovacích nožů (obr. B)

- Zabezpečte, aby hloubka záběru byla nastavena na 0 mm.
- Zkontrolujte polohu hoblovacího nože (10) na obou jeho koncích. Použijte plochý předmět jako protažení roviny přes patku hoblíku.
- Špička nože musí být ve stejné rovině s patkou hoblíku.
- Je-li nutné seřízení, postupujte následovně:
- Je-li to nutné, provádějte zašroubování nebo vyšroubování každého seřizovacího šroubu (11), dokud se nebude špička hoblovacího nože shodovat s měřicím přípravkem.

Nastavení hloubky řezu (obr. C)

- Otočte seřizovací šroub pro nastavení hloubky záběru (4). Jedna otáčka seřizovacím šroubem znamená posunutí hloubky záběru o 4.0 mm. Jeden dílek odpovídá hloubce záběru 0.1 mm.

Připojení, sejmutí a seřízení paralelního vodítka (obr. D)

Paralelní vodítko (12) se používá k optimálnímu vedení hoblíku na úzkých obrobcích. Paralelní vodítko je možné uchytit na kteroukoliv stranu hoblíku.

- Paralelní vodítko (12) připevněte takovým způsobem, aby jeho profil poskytoval vedení z přední strany hoblíku až po zadní část frézovací hlavy.
- Paralelní vodítko srovnejte z každé strany s otvorem se závitem (13).
- Přitáhněte křídlový šroub (14).
- Pokud chcete paralelní vodítko odstranit, odšroubujte křídlový šroub.

Seřízení paralelního vodítka:

- Uvolněte křídlovou matici (15).
- Vodítko nastavte tak, aby byl dostatek prostoru umožňujícím frézovací hlavě provádět hoblování obrobku.
- Přitáhněte křídlovou matici.

Připojení, sejmutí a seřízení hloubkového dorazu (obr. E)

- Nainstalujte hloubkový doraz (16).
- Přitáhněte křídlový šroub (17) na požadované výši v otvoru se závitem (13) za použití měřítka.
- Pokud chcete hloubkovou zarážku odstranit, odšroubujte křídlový šroub.

Připojení, sejmutí a seřízení vývodu odsávání hoblin (obr. F1 a F2)

U tohoto nářadí je možné provádět odsávání hoblin jak z levé, tak i z pravé strany nářadí.

Při pravostranném odsávání hoblin (obr. F1) je hoblík možné používat jak s vývodem, tak i bez vývodu. Pokud použijeme vysavač, musí být vývod použit v kombinaci s adaptérem odsávání nečistot.

- Zasuňte vývod (18) do pravostranného výstupního otvoru pro odsávání hoblin (3) až zacvakne.
- Vývod odstraní tak, že zdvihnete páčku (19) a vývod vytáhněte.

U levostranného odsávání hoblin (obr. F2) musí být vždy použit vývod.

- Zdvihněte páčku (19) a otevře se pružinový uzávěr (20).
- Zasuňte vývod (18) do pravostranného výstupního otvoru pro odsávání hoblin (3) až zacvakne.
- Uvolněte páčku.
- Vývod odstraní tak, že zdvihnete páčku (19) a vývod vytáhněte.

Odsávání nečistot (obr. G - I)



Pokud je to vhodné, připojte takový systém odsávání nečistot, který je zkonstruován v souladu s platnými nařízeními týkajícími se emisí nečistot.

Nářadí je dodáváno s redukcí pro připojení prachového sáčku nebo vysavače. Prachový sáček je standardem u modelů K a lze jej jako zvláštní výbavu dokoupit pro všechny ostatní modely.

- Vývod k odsávání prachu (18) zasuňte do výstupního otvoru (3) podle obrázku.
- K vývodu připojte prachový sáček (21).
- Popřípadě připojte k nářadí pomocí redukce (22) vysavač.

Sestavení prachového sáčku (obr. I)

- Prachový sáček sestavte tak, že zarovnáte výřezy (26) s výstupky (25) a odchylovač (23) nasadíte na sáček (24).
- Otočte sestavou po směru pohybu hodinových ručiček tak, aby došlo k řádnému zajištění.
- Uvolněte smyčky (27) aby se sáček mohl rozvinout.
- Prachový sáček výše popsaným způsobem připevněte.

Pokyny pro obsluhu



- Vždy dodržujte bezpečnostní předpisy a příslušná nařízení.

Před zahájením provozu:

- Nastavte hloubku řezu.
- Pokud je to nezbytné, připojte a seřídte paralelní vodítko.
- Připojte vývod odsávání hoblin.
- Používejte pouze ostré hoblovací nože.

Zapnutí a vypnutí (obr. A)

Z bezpečnostního hlediska je hlavní vypínač (1) vašeho nářadí vybaven blokovacím tlačítkem (2).

- Nářadí odjistíte stisknutím blokovacího tlačítka.
- Chcete-li nářadí spustit, stiskněte spínač (1). Jakmile bude hlavní vypínač uvolněn, blokovací tlačítko bude automaticky aktivováno aby bylo zabráněno náhodnému spuštění hoblíku.



Nářadí nezapínejte ani nevypínejte pokud jsou hoblovací nože zařiznuty v obrobku nebo jiných materiálech.

Hoblování (obr. A)

- Zapněte nářadí.
- Hoblík pomalu posouvejte přes obrobek.



Rychlost posunu by neměla být příliš vysoká, obzvláště pokud používáme maximální hloubku zářezu a šíří záběru. Pamatujte, že je lépe provést několik mělkých zářezů než jeden hluboký řez.

- Po ukončení práce a před odpojením napájecího kabelu nářadí vždy vypněte.
- Nářadí je vybaveno odstavnou patkou (6). Po vypnutí je možné nářadí položit, aniž by bylo nutné počkat na úplné zastavení hoblovací hlavy.

Drážkování

- Nasadte a seřídte paralelní vodítko.
- Nasadte a seřídte hloubkový doraz.
- Postupujte jako při hoblování.

Zabrušování okrajů

Drážka tvaru V na špičce patky hoblíku umožňuje provést zabroušení hran.

Vyprázdnění prachového sáčku (obr. G & I)

Množství zachycených hoblin v prachovém sáčku lze určit pohledem skrze průhledný odchylovač.

- Sundejte prachový sáček (21).
- Odpojte od prachového sáčku (24) odchylovač (23) otáčením proti směru hodinových ručiček.
- Obsah prachového sáčku vyprázdňte do odpadkového koše.
- Prachový sáček nasuňte zpět tak, že zarovnáte výřezy (26) s výstupky (25) a odchylovač nasadíte na sáček .
- Otočte sestavou po směru pohybu hodinových ručiček tak, aby došlo k řádnému zajištění.
- Sestavu opět připojte k nářadí.



Odsávání nečistot (obr. G - I)

- Pokud je nářadí používáno ve vnitřních prostorách delší dobu, použijte vhodný systém odsávání nečistot, který je zkonstruován v souladu s platnými nařízeními týkajícími se emisí nečistot.

Další podrobnosti týkající se příslušenství získáte u svého značkového prodejce.

Údržba

Vaše elektrické nářadí DEWALT bylo zkonstruováno tak, aby pracovalo co nejdéle s minimálními nároky na údržbu. Předpokladem jeho dlouhodobé bezproblémové funkce je jeho pravidelné čištění a pravidelná péče.



Mazání

Vaše elektrické nářadí nevyžaduje žádné další mazání.



Čištění

Udržujte čisté ventilační drážky a plastový kryt pravidelně čistěte měkkou tkaninou.

Ochrana životního prostředí



Třídění odpadu. Tento výrobek nesmí být likvidován spolu s běžným komunálním odpadem.

Až nebudete váš výrobek DEWALT dále potřebovat nebo uplyne doba jeho životnosti, nelikvidujte jej spolu s domovním odpadem. Zařízení zlikvidujte podle platných pokynů o třídění a recyklaci odpadů.



Tříděný odpad umožňuje recyklaci a opětovné využití použitých výrobků a obalových materiálů. Opětovné použití recyklovaných materiálů pomáhá chránit životní prostředí před znečištěním a snižuje spotřebu surovin.

Při zakoupení nových výrobků Vám prodejny, místní sběrný odpadů nebo recyklační stanice poskytnou informace o správné likvidaci elektroodpadů z domácnosti.

Společnost DEWALT poskytuje možnost sběru a recyklace použitých výrobků DEWALT po ukončení jejich provozní životnosti. Chcete-li získat výhody této služby, odevzdejte prosím vaše nářadí jakémukoliv autorizovanému servisu Black & Decker, který nářadí odebere a zajistí jeho recyklaci.

Adresu vašeho nejbližšího autorizovaného střediska DEWALT naleznete na zadní straně tohoto návodu. Seznam servisních středisek DEWALT a podrobnosti o poprodejním servisu naleznete také na internetové adrese: www.2helpU.com

ES Prohlášení o shodě



D26500(K)/D26501K

Společnost DEWALT prohlašuje, že tento výrobek odpovídá následujícím normám: 98/37/EEC, 89/336/EEC, 86/188/EEC, EN 60745, EN 55014-1, EN 55014-2, EN 61000-3-2, EN 61000-3-3.

V případě zájmu o podrobnější informace, kontaktujte prosím společnost DEWALT na níže uvedené adrese nebo na adrese uvedené na konci tohoto návodu.

	D26500(K)	D26501K
L_{pA} (akustický tlak) dB(A)	88	84
L_{WA} (akustický výkon) dB(A)	99	95
Vibrace RMS přenášené na obsluhu m/s^2	< 2.5	< 2.5
K_{pA} (nepřesnost akustického tlaku)	2.8 dB(A)	
K_{WA} (nepřesnost akustického výkonu)	2.8 dB(A)	

Ředitel technického a vývojového oddělení
Horst Großmann

DEWALT, Richard-Klinger-Straße 11
D-65510, Idstein, Germany

Všeobecné bezpečnostní pokyny

Varování! Přečtěte si veškeré pokyny. Nedodržení níže uvedených pokynů může mít za následek úraz elektrickým proudem, vznik požáru anebo vážné poranění. Označení “výkonné nářadí“ ve všech níže uvedených upozorněních odkazuje na vaše nářadí napájené ze sítě (obsahuje napájecí přívodní šňůru) nebo nářadí napájené bateriemi (bez napájecího kabelu).

NÁVOD USCHOVEJTE.

1 Pracovní oblast

- a **Pracovní oblast udržujte v čistotě a dobře osvětlenou.** Přeplněný a neosvětlený pracovní prostor může způsobit úraz.
- b **S výkonným nářadím nepracujte ve výbušných prostorech, jako jsou například prostory obsahující hořlavé kapaliny, plyny nebo prašné prostory.** Nářadí je zdrojem jiskření, které může zapálit prach nebo výpary.
- c **Při práci s výkonným nářadím držte děti a okolní osoby z jeho dosahu.** Odvrácení pozornosti může zapříčinit ztrátu kontroly.

2 Elektrická bezpečnost

- a **Zástrčka napájecího kabelu nářadí musí odpovídat zásuvce. Nikdy jakýmkoliv způsobem zástrčku neupravujte. U nářadí chráněného zemněním nepoužívejte jakékoliv redukce zástrček.** Neupravované zástrčky a odpovídající zásuvky snižují riziko vzniku úrazu elektrickým proudem.
- b **Vyvarujte se dotyku s uzemněnými plochami jako je potrubí, radiátory, sporáky a ledničky.** Při uzemnění vašeho těla vzrůstá riziko úrazu elektrickým proudem.
- c **Nářadí nevystavujte dešti ani vlhkému prostředí.** Pokud do nářadí vnikne voda, zvýší se riziko úrazu elektrickým proudem.
- d **S napájecím kabelem zacházejte opatrně. Nikdy nepoužívejte napájecí kabel k přenášení nářadí, jeho posouvání nebo za něj netahejte při odpojování nářadí od elektrické sítě. Napájecí kabel držte z dosahu tepelných zdrojů, oleje, ostrých hran nebo pohyblivých částí.** Poškozené nebo spletené kabely zvyšují riziko úrazu elektrickým proudem.

- e **Pokud s nářadím pracujete ve venkovním prostředí, používejte prodlužovací šňůru určenou do venkovního prostředí.** Použití napájecího kabelu vhodného pro venkovní prostředí snižuje riziko úrazu elektrickým proudem.

3 Bezpečnost obsluhy

- a **Zůstaňte stále pozorní, sledujte, co provádíte a při práci s nářadím používejte rozum. S nářadím nepracujte pokud jste unavení nebo pokud jste pod vlivem omamných látek, alkoholu nebo léků.** Chvilková nepozornost při práci s nářadím může přivodit vážné zranění.
 - b **Používejte bezpečnostní výbavu. Vždy používejte prostředky k ochraně sluchu.** Bezpečnostní výbava jako je respirátor, neklouzavá bezpečnostní obuv, pevná přilba nebo ochranná sluchátka použitá v odpovídajících podmínkách snižuje riziko úrazu.
 - c **Zabraňte náhodnému spuštění. Předtím, než nářadí připojíte do elektrické zásuvky zabezpečte, aby byl hlavní vypínač ve vypnuté poloze.** Přenášení nářadí s prstem na hlavním vypínači nebo připojení napájecího kabelu k elektrickému rozvodu pokud je hlavní vypínač nářadí v poloze zapnuto může způsobit úraz.
 - d **Před spuštěním nářadí se vždy ujistěte, zda nejsou v jeho blízkosti klíče nebo seřizovací přípravky.** Klíče nebo seřizovací přípravky zapomenuté na rotačních částech nářadí mohou způsobit úraz.
 - e **Nepřekázejte sami sobě. Při práci vždy udržujte vhodný a pevný postoj.** To umožní lepší ovladatelnost nářadí v neočekávaných situacích.
 - f **Vhodně se oblékejte. Nenoste volné šatstvo nebo šperky. Vaše vlasy, oděv a rukavice držte z dosahu pohyblivých částí.** Volné šaty, šperky nebo dlouhé vlasy mohou být pohyblivými díly zachyceny.
 - g **Pokud je zařízení vybaveno adapterem pro připojení zařízení k zachytávání prachu, zajistěte jeho správné připojení a řádnou funkci.** Použití těchto zařízení může snížit nebezpečí týkající se prachu.
- #### 4 Použití výkonného nářadí a jeho údržba
- a **Nářadí nepřetěžujte.** Používejte správný typ nářadí pro vaši práci. Správný typ nářadí bude pracovat lépe a bezpečněji, jestliže

bude používáno ve výkonnostním rozsahu, pro který bylo určeno.

- b Pokud nelze hlavní vypínač nářadí zapnout a vypnout, s nářadím nepracujte.** Jakékoliv nářadí s nefunkčním hlavním vypínačem je nebezpečné a musí být opraveno.
- c Před výměnou jakýchkoliv částí, příslušenství či jiných připojených součástí, před prováděním servisu nebo pokud nářadí nepoužíváte, odpojte je od elektrické sítě.** Tato preventivní bezpečnostní opatření snižují riziko náhodného spuštění nářadí.
- d Pokud nářadí nepoužíváte, uložte je mimo dosah dětí a zabraňte osobám neobeznámených s obsluhou nářadí nebo s tímto návodem, aby s nářadím pracovali.** Výkonné nářadí je v rukou nekvalifikované obsluhy nebezpečné.
- e Údržba. Zkontrolujte, zda nářadí nemá vychýlené nebo rozpojené pohyblivé části, zlomené díly nebo jakoukoliv jinou závadu, která může mít vliv na správný chod nářadí. Pokud je nářadí poškozeno, nechejte jej opravit.** Mnoho poruch vzniká nedostatečnou údržbou nářadí.
- f Řezné nástroje udržujte ostré a čisté.** Řádně udržované řezné nástroje s ostrými řeznými břity jsou méně náchylné k zanášení nečistotami a lépe se s nimi manipuluje.
- g Nářadí, příslušenství a násady používejte podle těchto pokynů a způsobem určeným daným typem nářadí, berte v úvahu provozní podmínky a práci, kterou je nutné vykonat.** Použití nářadí k jiným účelům, než ke kterým je určeno může být nebezpečné.

5 Opravy

- a Vaše nářadí nechejte opravovat pouze osobou s příslušnou kvalifikací při použití výhradně originálních náhradních dílů.** Tím bude zajištěna bezpečnost chodu nářadí.

Další bezpečnostní pokyny pro práci s hoblíky

- **Ještě než nářadí odložíte počkejte, až se nůž zcela zastaví.** Nechráněný nůž se může zaseknout do materiálu, nářadí se vymkne kontrole a může způsobit vážný úraz.

Politika našich služeb zákazníkům

Spokojenost zákazníka s výrobkem a servisem je náš nejvyšší cíl. Kdykoliv budete potřebovat radu či pomoc, obraťte se s důvěrou na náš nejbližší servis DEWALT, kde Vám vyškolený personál poskytne naše služby na nejvyšší úrovni.

Záruka DEWALT

Blahopřejeme Vám k zakoupení tohoto vysoko kvalitního výrobku DEWALT. Náš závazek ke kvalitě v sobě samozřejmě zahrnuje také naše služby zákazníkům. Proto poskytujeme záruční dobu daleko přesahující minimální požadavky vyplývající ze zákona.

Kvalita tohoto přístroje nám umožňuje poskytnout Vám **30 dní záruku výměny**. Pokud se objeví v průběhu 30 dní od zakoupení nářadí jakýkoliv nedostatek podléhající záruce, bude Vám u Vašeho obchodního nářadí vyměněno za nové. Díky **1 roční záruce jistoty** máte nárok po dobu 1 roku od zakoupení přístroje na bezplatný servis v autorizovaném servisním středisku DEWALT. **Zárukou kvality** firma DEWALT garantuje po dobu trvání záruční doby (**24 měsíců při nákupu pro přímou osobní spotřebu, 12 měsíců při nákupu pro podnikatelskou činnost**) bezplatné odstranění jakékoliv materiálové nebo výrobní závady za následujících podmínek:

- Příklad bude dopraven (spolu s originálním záručním listem DEWALT a s dokladem o nákupu), do jednoho z pověřených servisních středisek DEWALT, které jsou autorizované k provádění záručních oprav.
- Příklad byl používán pouze s originálním příslušenstvím nebo přídatnými zařízeními a příslušenstvím BBW či Piranha, které je vysloveně doporučeno jako vhodné k použití spolu s přístrojem DEWALT.
- Příklad byl používán a udržován v souladu s návodem k obsluze.
- Motor přístroje nebyl přetěžován a nejsou viditelné žádné známky poškození vlivem vnějších vlivů.
- Do přístroje nebylo zasahováno nepovolnou osobou. Osoby povolané tvoří personál servisních středisek DEWALT, které jsou autorizované k provádění záručních oprav.

Navíc poskytuje servis DEWALT na všechny prováděné opravy a vyměněné náhradní díly další servisní záruční dobu v trvání 6 měsíců.

Záruka se nevztahuje na spotřební příslušenství (vrtáky, šroubovací nástavce, hoblovací nože, brusné kotouče, pilové listy, pilové kotouče, brusný papír, apod.) ani na příslušenství přístroje poškozené opotřebením.

Záruční list je dokladem práv spotřebitele – zákazníka ve smyslu § 620 Občanského zákoníku a § 429 Obchodního zákoníku. Patří k prodávanému výrobku odpovídajícího katalogového a výrobního čísla jako jeho příslušenství. Při každé reklamaci je třeba tento záruční list předložit prodávajícímu, případně servisnímu středisku DEWALT pověřenému vykonáváním záručních oprav. Ve vlastním zájmu si ho proto spolu s originálem dokladu o nákupu pečlivě uschovejte.

DEWALT nabízí rozsáhlou síť autorizovaných servisních oprav a sběrných středisek. Jejich seznam najdete na záručním listě. Další informace týkající se servisu můžete získat na níže uvedených telefonních číslech a na internetové adrese www.2helpU.com.

Black & Decker

Klásterského 2
143 00 Praha 4 - Modřany
Česká republika

tel: +420 244 402 450
fax: +420 241 770 204
recepce@blackanddecker.cz

Právo na případné změny vyhrazeno.

02/2007

BLACK & DECKER

Klásterského 2
143 00 Praha 412 – Modřany
Česká Republika

Tel.: 00420 2 444 02 450
00420 2 417 76 655,6

Fax: 00420 2 417 70 204

Servis: 00420 2 444 03 247

www.blackanddecker.cz

www.dewalt.cz

recepce@blackanddecker.cz

BAND SERVIS

K Pasekám 4440

760 01 Zlín

Tel.: 00420 577 008 550,1

Fax: 00420 577 008 559

www.bandservis.cz

bandservis@bandservis.cz

BLACK & DECKER

Stará Vajnorská cesta 8

831 04 Bratislava

Slovenská republika

Tel.: 00421 2 446 38 121,3

Fax: 00421 2 446 38 122

www.blackanddecker.sk

www.dewalt.sk

informacie@blackanddecker.sk

BAND SERVIS

Paulínska 22

917 01 Trnava

Tel.: 00421 33 551 10 63

Fax: 00421 33 551 26 24

www.bandservis.sk

p.talajka@bandservis.sk

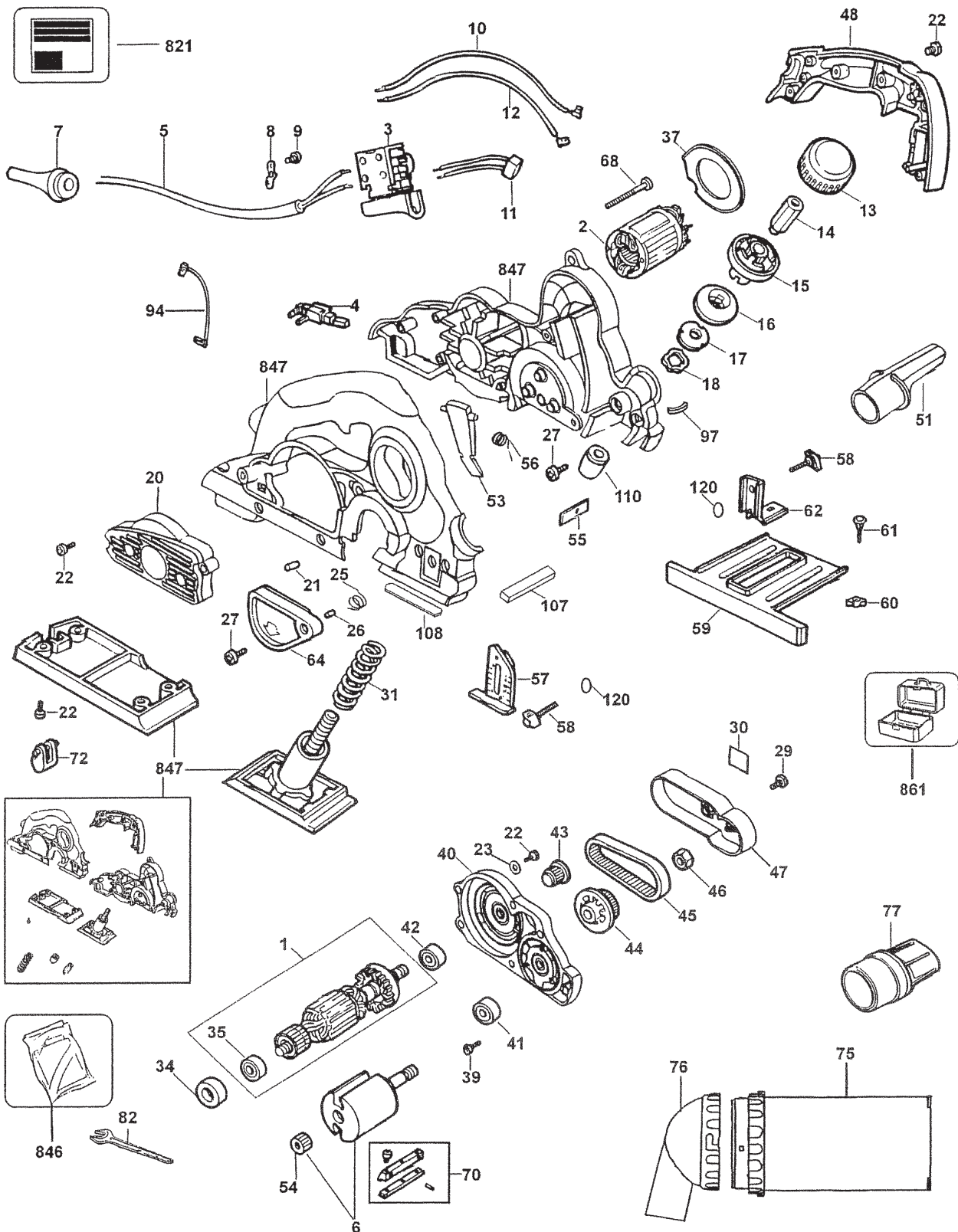
BAND SERVIS

Garbiarska 5

040 01 Košice

Tel.: 00421 55 623 31 55

bandserviske@zoznam.sk





ZÁRUČNÍ LIST



ZÁRUČNÝ LIST



**ZÁRUČNÍ DOBA POSKYTOVANÁ PRODEJCEM NA PRODANÝ VÝROBEK JE:
ZÁRUČNÁ DOBA POSKYTOVANÁ PREDAJCOM NA PREDANÝ VÝROBOK JE:**

- 24 měsíců při prodeji zboží fyzické osobě – spotřebiteli pro soukromou přímou spotřebu (§ 620 Občanského zákoníku)
- 24 mesiacov pri predaji tovaru fyzickej osobe – spotrebiteľovi pre súkromnú priamu osobnú spotrebu (§ 52 a § 620 Občianskeho zákonníka)
- 12 měsíců při prodeji zboží podnikateli, který ho používá v rámci své obchodní nebo jiné podnikatelské činnosti (§ 429 Obchodního zákoníku)
- 12 mesiacov pri predaji tovaru podnikateľovi, ktorý koná v rámci svojej obchodnej alebo inej podnikateľskej činnosti (§ 429 Obchodného zákonníka)

Od data prodeje/Od dátumu predaja:

Kupující prohlašuje, že účel nákupu je pro/Kupujúci prehlasuje, že účel nákupu je pre:

- Přímou osobní spotřebu/Priamu osobnú spotrebu
- Obchodní a podnikatelskou činnost/obchodnú a podnikateľskú činnosť

IČO:

Číslo pokladničního dokladu - faktury/Číslo pokladničného dokladu - faktúry:

TYP VÝROBKU:

CZ	Výrobní kód	Datum prodeje	Razítko prodejny Podpis
SK	Číslo série	Dátum predaja	Pečiatka predajne Podpis

Ⓢ CZ

Adresy servisu
 Band Servis
 Klášterského 2
 CZ-14300 Praha 4
 Tel.: 00420 2 444 03 247
 Fax: 00420 2 417 70 204

Band Servis
 K Pasekám 4440
 CZ-76001 Zlín
 Tel.: 00420 577 008 550,1
 Fax: 00420 577 008 559
<http://www.bandservis.cz>

Ⓢ SK

Adresa servisu
 Band Servis
 Paulínska ul. 22
 SK-91701 Trnava
 Tel.: 00421 33 551 10 63
 Fax: 00421 33 551 26 24

Ⓢ CZ Dokumentace záruční opravy

Ⓢ SK Záznamy o záručných opravách

CZ	Číslo	Datum příjmu	Datum zakázky	Číslo zakázky	Závada	Razítko Podpis
SK	Číslo dodávky	Dátum nahlásenia	Dátum opravy	Číslo objednávky	Popis poruchy	Pečiatka Podpis